

F FENTON

FPS12 Portable Sound System

Ref. nr.: 170.033



**INSTRUCTION MANUAL
GEBRUIKSAANWIJZING
GEBRAUCHSANLEITUNG
MANUAL DE INSTRUCCIONES
MANUEL D'INSTRUCTIONS**

Congratulations to the purchase of this Fenton product. Please read this manual thoroughly prior to using the unit in order to benefit fully from all features.

Read the manual prior to using the unit. Follow the instructions in order not to invalidate the warranty. Take all precautions to avoid fire and/or electrical shock. Repairs must only be carried out by a qualified technician in order to avoid electrical shock. Keep the manual for future reference.

- Prior to using the unit, please ask advice from a specialist. When the unit is switched on for the first time, some smell may occur. This is normal and will disappear after a while.
- The unit contains voltage carrying parts. Therefore do NOT open the housing.
- Do not place metal objects or pour liquids into the unit. This may cause electrical shock and malfunction.
- Do not place the unit near heat sources such as radiators, etc. Do not place the unit on a vibrating surface. Do not cover the ventilation holes.
- The unit is not suitable for continuous use.
- Be careful with the mains lead and do not damage it. A faulty or damaged mains lead can cause electrical shock and malfunction.
- When unplugging the unit from a mains outlet, always pull the plug, never the lead.
- Do not plug or unplug the unit with wet hands.
- If the plug and/or the mains lead are damaged, they need to be replaced by a qualified technician.
- If the unit is damaged to such an extent that internal parts are visible, do NOT plug the unit into a mains outlet and DO NOT switch the unit on. Contact your dealer. Do NOT connect the unit to a rheostat or dimmer.
- To avoid fire and shock hazard, do not expose the unit to rain and moisture.
- All repairs should be carried out by a qualified technician only.
- Connect the unit to an earthed mains outlet (220-240Vac/50Hz) protected by a 10-16A fuse.
- During a thunderstorm or if the unit will not be used for a longer period of time, unplug it from the mains. The rule is: Unplug it from the mains when not in use.
- If the unit has not been used for a longer period of time, condensation may occur. Let the unit reach room temperature before you switch it on. Never use the unit in humid rooms or outdoors.
- To prevent accidents in companies, you must follow the applicable guide lines and follow the instructions.
- Do not repeatedly switch the fixture on and off. This shortens the life time.
- Keep the unit out of the reach of children. Do not leave the unit unattended.
- Do not use cleaning sprays to clean switches. The residues of these sprays cause deposits of dust and grease. In case of malfunction, always seek advice from a specialist.
- Do not force the controls.
- This unit is with speaker inside which can cause magnetic field. Keep this unit at least 60cm away from computer or TV.
- If this unit have a built-in lead-acid rechargeable battery. Please recharge the battery every 3 months if you are not going to use the unit for a long period of time. Or the battery may be damaged.
- If the battery is damaged please replace with same specifications battery. And dispose the damaged battery environment friendly.
- If the unit has fallen, always have it checked by a qualified technician before you switch the unit on again.
- Do not use chemicals to clean the unit. They damage the varnish. Only clean the unit with a dry cloth.
- Keep away from electronic equipment that may cause interference.
- Only use original spares for repairs, otherwise serious damage and/or dangerous radiation may occur.
- Switch the unit off prior to unplugging it from the mains and/or other equipment. Unplug all leads and cables prior to moving the unit.
- Make sure that the mains lead cannot be damaged when people walk on it. Check the mains lead before every use for damages and faults!
- The mains voltage is 220-240Vac/50Hz. Check if power outlet match. If you travel, make sure that the mains voltage of the country is suitable for this unit.
- Keep the original packing material so that you can transport the unit in safe conditions.



This mark attracts the attention of the user to high voltages that are present inside the housing and that are of sufficient magnitude to cause a shock hazard.



This mark attracts the attention of the user to important instructions that are contained in the manual and that he should read and adhere to.

The unit has been certified CE. It is prohibited to make any changes to the unit. They would invalidate the CE certificate and their guarantee!

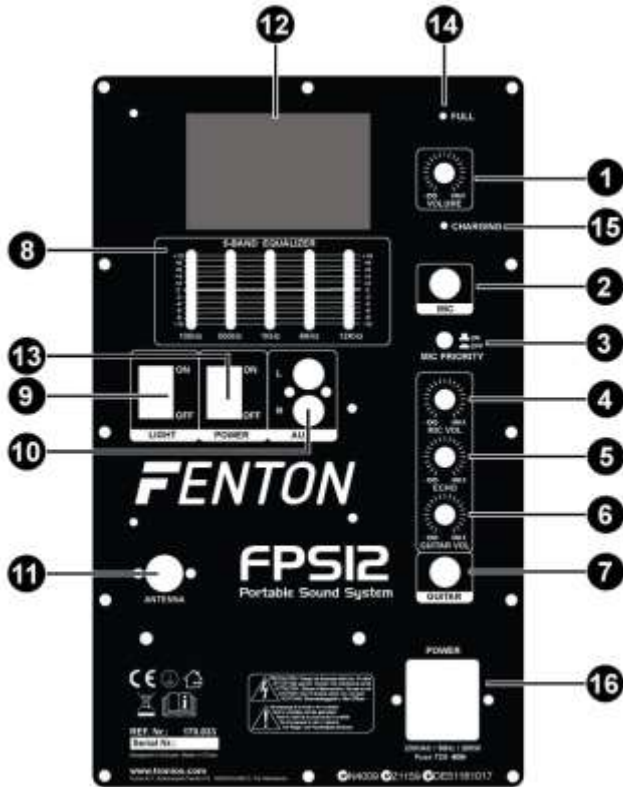
NOTE: To make sure that the unit will function normally, it must be used in rooms with a temperature between 5°C/41°F and 35°C/95°F.



Electric products must not be put into household waste. Please bring them to a recycling centre. Ask your local authorities or your dealer about the way to proceed. The specifications are typical. The actual values can slightly change from one unit to the other. Specifications can be changed without prior notice.

Do not attempt to make any repairs yourself. This would invalid your warranty. Do not make any changes to the unit. This would also invalid your warranty. The warranty is not applicable in case of accidents or damages caused by inappropriate use or disrespect of the warnings contained in this manual. Fenton cannot be held responsible for personal injuries caused by a disrespect of the safety recommendations and warnings. This is also applicable to all damages in whatever form.

REAR PANEL



1. Master volume control
2. Microphone input Jack 6.35mm connector
3. Microphone priority On/Off
4. Microphone volume control
5. Echo effect control
6. Guitar volume control
7. Guitar input Jack 6.35mm connector
8. Equalizer
9. Light On/Off
10. Aux input RCA connector
11. Antenna for wireless microphone
12. Media player
13. Power ON/OFF switch
14. LED indicator battery full charge
15. LED indicator battery charge
16. AC Power input 230Volt

MEDIA PLAYER

⏮ START/PAUSE: Press key to switch between pause or playing.

Press and hold key to change language Chinese/English.

⏮ MP3/AUX/BT-MODE: Press key to switch between MP3 player, Aux input or Bluetooth.

Press and hold key to switch voice off/on.

🔁 REPEAT: Press key for repeating of single track or all tracks.

⏮ PREVIOUS TRACK / VOL-: Press key to select the previous track for playing. The volume will be reduced by pressing the key for longer than 3seconds.

⏭ NEXT TRACK / VOL+: Press key to select the next track for playing. The volume will be increased by pressing the key for longer than 3 seconds.

USB or SD/MMC: Insert USB flash drive, SD/MMC card with MP3 files into the interface.

USB FLASH DRIVE

When you use the built-in MP3 player, you must format your USB flash drive to FAT-32 format on the computer, then copy the MP3 files on your USB flash drive. When reading the USB flash drive, MP3 player will play the files in order as they are stored.

Record Instructions.

Press "REPLAY REC" for 5 seconds to start recording, press "REPLAY REC" again to stop recording. Only wireless and wired mic are recorded (WAV, 65kbps).

OPERATIONS INSTRUCTIONS

Make sure the volume control is minimal. Plug one end of the AC cord provided into the AC input jack (16) on rear side of the portable sound system. Then plug the other end of AC cord into AC power outlet. Turn on the unit using the main power switch (13).

Rechargeable Battery

This unit can be powered internally using the built-in rechargeable battery. When AC power is connected, CHARGE LED indicator will be on. The rechargeable battery is being charged. If FULL LED indicator lights up, the battery is fully charged and ready to power the unit alone.

Turn off the power switch and disconnect the AC power. Turn the unit back "ON" and the rechargeable battery will power the unit alone.

Note: Turning off the unit power switch will allow the battery to be charged more quickly.

ATTENTION:

⚠ Before the device the first time is actuated, please charge the battery at least 12 hours and max. 72 hours!

⚠ Battery should be regularly charged. For optimal battery life the battery should be charged at least 1x per month.

⚠ Please note that if you do not load within 6 weeks, the battery becomes defective !!

Hartelijk dank voor de aanschaf van dit Fenton product. Neemt U a.u.b. een paar momenten de tijd om deze handleiding zorgvuldig te lezen, aangezien wij graag willen dat u onze producten snel en volledig gebruikt.

Lees deze handleiding eerst door alvorens het product te gebruiken. Volg de instructies op anders zou de garantie wel eens kunnen vervallen. Neem ook altijd alle veiligheidsmaatregelen om brand en/of een elektrische schok te voorkomen. Tevens is het ook raadzaam om reparaties / modificaties e.d. over te laten aan gekwalificeerd personeel om een elektrische schok te voorkomen. Bewaar deze handleiding ook voor toekomstig gebruik.

- Bewaar de verpakking zodat u indien het apparaat defect is, dit in de originele verpakking kunt opsturen om beschadigingen te voorkomen.
- Voordat het apparaat in werking wordt gesteld, altijd eerst een deskundige raadplegen. Bij het voor de eerste keer inschakelen kan een bepaalde reuk optreden. Dit is normaal en verdwijnt na een poos.
- In het apparaat bevinden zich onder spanning staande onderdelen; open daarom NOOIT dit apparaat.
- Plaats geen metalen objecten en mors geen vloeistof in het effect. Dit kan leiden tot elektrische schokken of defecten.
- Toestel niet opstellen in de buurt van warmtebronnen zoals radiatoren etc. en niet op een vibrerende onder- grond plaatsen. Dek ventilatieopeningen nooit af.
- Het apparaat is niet geschikt voor continu gebruik.
- Wees voorzichtig met het netsnoer en beschadig deze niet. Als het snoer kapot of beschadigd is, kan dit leiden tot elektrische schokken of defecten.
- Als u de stekker uit het stopcontact neemt, trek dan niet aan het snoer, maar aan de stekker.
- Om brand of elektrische schok te voorkomen, dient u dit apparaat niet bloot te stellen aan regen of vocht.
- Verwijder of plaats een stekker nooit met natte handen resp. uit en in het stopcontact.
- Indien zowel de stekker en/of netsnoer als snoeringang in het apparaat beschadigd zijn dient dit door een vakman hersteld te worden.
- Indien het apparaat zo beschadigd is dat inwendige (onder)delen zichtbaar zijn mag de stekker NOOIT in het stopcontact worden geplaatst en het apparaat NOOIT worden ingeschakeld. Neem in dit geval contact op met de dealer.
- Sluit het apparaat nooit op een dimmer aan.
- Reparatie aan het apparaat dient te geschieden door een vakman of een deskundige.
- Sluit het apparaat alleen aan op een 220-240VAC / 50Hz (geaard) stopcontact, verbonden met een 10-16A meterkastgroep.
- Bij onweer altijd de stekker uit het stopcontact halen, zo ook wanneer het apparaat voor een langere tijd niet gebruikt wordt. Stelregel: Bij geen gebruik stekker verwijderen.
- Als u het apparaat lang niet gebruikt heeft en het weer wil gebruiken kan er condens ontstaan; laat het apparaat eerst op kamertemperatuur komen alvorens het weer in werking te stellen.
- Apparaat nooit in vochtige ruimten en buiten gebruiken.
- Om ongevallen in bedrijven te voorkomen moet rekening worden gehouden met de daarvoor geldende richtlijnen en moeten de aanwijzingen/waarschuwingen worden gevolgd.
- Het apparaat buiten bereik van kinderen houden. Bovendien mag het apparaat nooit onbeheerd gelaten worden.
- Gebruik geen schoonmaakspray om de schakelaars te reinigen. Restanten van deze spray zorgen ervoor dat smeer en stof ophopen. Raadpleeg bij storing te allen tijde een deskundige.
- Gebruik geen overmatige kracht bij het bedienen van het apparaat.
- Dit apparaat kan magnetisch veld veroorzaken. Houd dit apparaat ten minste 60 cm afstand van de computer of TV.
- Indien voorzien van accu, laad de accu elke 3 maanden als u het apparaat voor een langere periode niet gebruikt. De batterij kan worden beschadigd.
- Bij een ongeval met dit product altijd eerst een deskundige raadplegen alvorens opnieuw te gebruiken.
- Tracht het apparaat niet schoon te maken met chemische oplossingen. Dit kan de lak beschadigen. Gebruik een droge doek om schoon te maken.
- Blijf uit de buurt van elektronische apparatuur die bromstoringen zouden kunnen veroorzaken.
- Bij reparatie dienen altijd originele onderdelen te worden gebruikt om onherstelbare beschadigingen en/of ontoelaatbare straling te voorkomen.
- Schakel eerst het toestel uit voordat u het netsnoer verwijdert. Verwijder netsnoer en aansluitsnoeren voordat u dit product gaat verplaatsen.
- Zorg ervoor dat het netsnoer niet beschadigd/defect kan raken wanneer mensen erover heen lopen. Het netsnoer vóór ieder gebruik controleren op breuken/defecten!
- In Nederland/België is de netspanning 220-240Vac/50Hz. Indien u reist (en u neemt het apparaat mee) informeer dan naar de netspanning in het land waar u verblijft.



Deze markering wordt weergegeven om u erop attent te maken dat een levensgevaarlijke spanning in het product aanwezig is en dat bij aanraking van deze delen een elektrische schok wordt verkregen.



Deze instructiemarkering wordt weergegeven om u erop te wijzen dat de instructie zeer belangrijk is om te lezen en/of op te volgen.

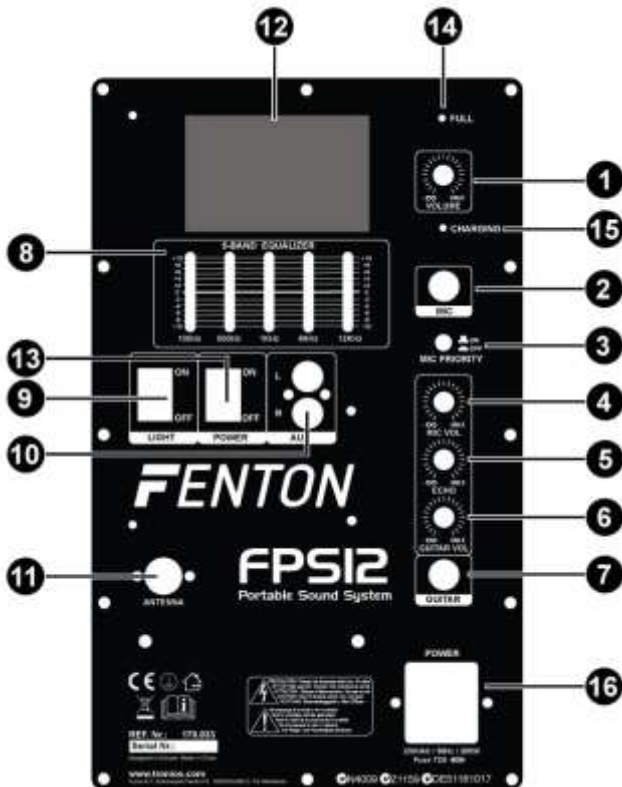
OPMERKING: Om zeker te zijn van een correcte werking, dient u dit apparaat in een ruimte te gebruiken waar de temperatuur tussen de 5°C/41°F en 35°C/95°F ligt.



Raadpleeg eventueel www.wecycle.nl en/of www.vrom.nl v.w.b. het afdanken van elektronische apparaten in het kader van de WEEE-regeling. Vele artikelen kunnen worden gerecycled, gooi ze daarom niet bij het huisvuil maar lever ze in bij een gemeentelijk depot of uw dealer. Lever ook afgedankte batterijen in bij uw gemeentelijk depot of bij de dealer, zie www.stibat.nl

Alle (defecte) artikelen dienen gedurende de garantieperiode altijd retour te worden gezonden in de originele verpakking. Voer zelf geen reparaties uit aan het toestel; in elk geval vervalt de totale garantie. Ook mag het toestel niet eigenmachtig worden gemodificeerd, ook in het geval vervalt de totale garantie. Ook vervalt de garantie bij ongevallen en beschadigingen in elke vorm t.g.v. onoordeelkundig gebruik en het niet in acht nemen van het gestelde in deze gebruiksaanwijzing. Tevens aanvaardt Fenton geen enkele aansprakelijkheid in geval van persoonlijke ongelukken als gevolg van het niet naleven van veiligheidsinstructies en waarschuwingen. Dit geldt ook voor gevolgschade in welke vorm dan ook.

ACHTERPANEEL



1. Master volumeregelaar
2. Microfoon ingang Jack 6.35mm connector
3. Microfoon prioriteit schakelaar Aan/Uit
4. Microfoon volumeregelaar
5. Echo effect regelaar
6. Gitaar volumeregelaar
7. Guitar input Jack 6.35mm
8. Equalizer
9. Verlichting Aan/Uit schakelaar
10. AUX ingang RCA connector
11. Antenne voor draadloze microfoon
12. Media speler
13. Aan/Uit-schakelaar
14. LED indicatie batterij is volledig opgeladen
15. LED indicatie batterij wordt opgeladen
16. Net entree 230Volt

MEDIA PLAYER

▶|| START/PAUSE: Druk op de toets om te schakelen tussen Play en Pauze-functie. Indrukken en vasthouden om te wisselen tussen de Chinese en Engelse taal.

⇒ MP3/AUX/BT-MODE: Druk op de toets om te schakelen tussen MP3 speler, Aux ingang of Bluetooth. Indrukken en vasthouden om spraak uit/in te schakelen.

□ REPEAT: Druk op de toets om één of alle muzieknummers te herhalen.

◀◀ PREVIOUS TRACK / VOL-: Druk kortstondig op deze toets om het vorige muziek nummer af te spelen. Houdt de toets 3 seconden ingedrukt om de volume te verlagen.

▶▶ NEXT TRACK / VOL+: Druk kortstondig op deze toets om het volgende muziek nummer af te spelen. Houdt de toets 3 seconden ingedrukt om de volume te verhogen.

USB of SD/MMC: Steek uw USB-stick of SD-kaart in deze poort om muziek af te spelen met MP3-formaat.

Instructie van USB/SD kaart

Als u de USB/SD-kaart voor het eerst gebruikt, moet u deze eerst in de computer formatteren (FAT32). Vervolgens kunt u de MP3-bestanden kopiëren naar uw USB/SD-kaart.

Record Instructie.

Druk op "REPLAY REC" houd deze 5 seconden vast het opnemen zal starten, druk "REPLAY REC" nogmaals om opnemen te stoppen. Alleen de draadloze microfoon en bedrade microfoon kunnen worden opgenomen(WAV, 65kbps).

INSTRUCTIES

Controleer of de volumeregelaar minimaal staat. Plaats de contra stekker van het netsnoer in de netentree (16) en steek vervolgens de stekker in een wandcontactdoos. Zet de netschakelaar op "ON" (13).

Oplaadbare accu

Dit systeem kan werken via een ingebouwde oplaadbare accu. Wanneer een 230Vac spanning is aangesloten zal de CHARGE LED indicator oplichten ten teken dat de accu wordt opgeladen. Als de FULL LED indicator oplicht, is de accu helemaal opgeladen en kan het systeem worden gebruikt.

Zet de netschakelaar op "OFF" en verwijder het netsnoer. Controleer of de volumeregelaar minimaal staat. Zet het systeem weer "ON" en de accu verzorgt de bedrijfsspanning.

NB: Indien mogelijk de netschakelaar "uit" zetten, de accu wordt dan sneller geladen.

Waarschuwing:



Voordat het apparaat de eerste keer in werking wordt gesteld, eerst de accu minimaal 12 uur en maximaal 72uur opladen !!



Accu dient regelmatig opgeladen te worden. Voor een optimale levensduur van de accu dient deze minimaal 1x per maand opgeladen te worden.



Houdt u er rekening mee dat als u langer dan 6 weken niet laadt, u de kans loopt dat de accu kapot gaat!!

Vielen Dank für den Kauf dieses Fenton gerat. Nehmen Sie sich einen Augenblick Zeit, um diese Anleitung sorgfältig durchzulesen, damit sie die Möglichkeiten, die unser Produkt bietet, sofort voll ausnutzen können.

Lesen Sie erst die Anleitung vollständig vor der ersten Inbetriebnahme durch. Befolgen Sie die Anweisung, da sonst jeglicher Garantieanspruch verfällt. Treffen Sie stets alle Sicherheits-vorkehrungen um Feuer und/oder Stromschlag zu vermeiden. Reparaturen dürfen nur von qualifiziertem Fachpersonal ausgeführt werden, um Stromschlag zu vermeiden. Bewahren Sie diese Anleitung für spätere Bezugnahme auf.

- Bewahren Sie die Verpackung auf, um das Gerät im Bedarfsfall sicher transportieren zu können.
 - Bevor das Gerät in Betrieb genommen wird, muss es erst von einem Fachmann überprüft werden. Bei der ersten Benutzung kann etwas Geruch auftreten. Das ist normal und verschwindet nach einer Weile
 - Das Gerät enthält unter Spannung stehende Teile. Daher NIEMALS das Gehäuse öffnen.
 - Keine Metallgegenstände oder Flüssigkeiten ins Gerät dringen lassen. Sie können zu Stromschlag und Defekten führen.
 - Gerät nicht in der Nähe von Wärmequellen wie Heizkörpern aufstellen. Nicht auf eine vibrierende Oberfläche stellen. Niemals die Belüftungsschlitze abdecken.
 - Das Gerät ist nicht für Dauerbetrieb geeignet.
 - Gehen Sie vorsichtig mit dem Netzkabel um und beschädigen Sie es nicht. Eine beschädigte Netzschnur kann zu Stromschlag und Defekten führen.
 - Wenn Sie das Gerät vom Netz trennen, immer am Stecker ziehen, niemals an der Schnur.
 - Um Feuer und Stromschlag zu vermeiden, das Gerät vor Regen und Feuchtigkeit schützen.
 - Den Stecker nie mit nassen Händen in eine Netzsteckdose stecken oder abziehen.
 - Wenn sowohl der Stecker und/oder die Netzschnur bzw. der Kabeleintritt ins Gerät beschädigt sind, müssen sie von einem Fachmann repariert werden.
 - Wenn das Gerät so beschädigt ist, dass Innenteile sichtbar sind, darf der Stecker NICHT in eine Steckdose gesteckt werden und das Gerät darf NICHT eingeschaltet werden. Wenden Sie sich in dem Fall an Ihren Fachhändler. Das Gerät darf nicht an einen Dimmer angeschlossen werden.
 - Reparaturen dürfen nur von einem Fachmann oder Sachverständigen ausgeführt werden.
 - Das Gerät nur an eine geerdete 10-16A Netzsteckdose mit 220-240V AC/50Hz Spannung anschließen.
 - Bei Gewitter oder längerem Nichtgebrauch den Netzstecker abziehen. Die Regel gilt: Bei Nichtgebrauch Netzstecker abziehen.
 - Wenn das Gerät längere Zeit nicht benutzt wurde, kann sich Kondenswasser gebildet haben. Lassen Sie das Gerät erst auf Zimmertemperatur kommen, bevor Sie es einschalten.
- Das Gerät nicht in feuchten Räumen oder im Freien benutzen.
 - Um Unfällen in der Öffentlichkeit vorzubeugen, müssen die geltenden Richtlinien beachtet und die Anweisungen/Warnungen befolgt werden.
 - Niemals das Gerät kurz hintereinander ein- und ausschalten. Dadurch verkürzt sich die Lebensdauer erheblich.
 - Das Gerät außerhalb der Reichweite von Kindern halten. Das Gerät niemals unbeaufsichtigt lassen.
 - Die Regler nicht mit Reinigungssprays reinigen. Diese hinterlassen Rückstände, die zu Staub- und Fettansammlungen führen. Bei Störungen immer einen Fachmann um Rat fragen.
 - Das Gerät nur mit sauberen Händen bedienen.
 - Das Gerät nicht mit Gewalt bedienen.
 - Dieses Gerät kann dazu führen Magnetfeld. Halten Sie das Gerät mindestens 60 cm vom Computer oder Fernseher.
 - Wird mit Batterie bereitgestellt. Bitte laden Sie die Batterie alle 3 Monate, wenn Sie nicht gehen, um das Gerät für längere Zeit nicht benutzen. Oder die Batterie kann beschädigt werden.
 - Fachmann um Rat fragen, bevor Sie es wieder einschalten.
 - Keine chemischen Reinigungsmittel benutzen, die den Lack beschädigen. Das Gerät nur mit einem trockenen Tuch abwischen.
 - Nicht in der Nähe von elektronischen Geräten benutzen, die Brummstörungen verursachen können.
 - Bei Reparaturen nur die Original-Ersatzteile verwenden, um starke Schäden und/oder gefährliche Strahlungen zu vermeiden.
 - Bevor Sie das Netz- und/oder Anschlusskabel abziehen, erst das Gerät ausschalten. Netz- und Anschlusskabel abziehen, bevor Sie das Gerät umstellen.
 - Sorgen Sie dafür, dass das Netzkabel nicht beschädigt werden kann, wenn Menschen darüber laufen. Das Netzkabel vor jedem Einsatz auf Brüche/Schadstellen überprüfen.
 - In Deutschland beträgt die Netzspannung 220-240V AC / 50Hz. Wenn Sie das Gerät auf Reisen mitnehmen, prüfen Sie, ob die örtliche Netzspannung den Anforderungen des Geräts entspricht.



Dieses Zeichen weist den Benutzer darauf hin, dass lebensgefährliche Spannungen im Gerät anliegen, die bei Berührung einen Stromschlag verursachen.



Dieses Zeichen lenkt die Aufmerksamkeit des Benutzers auf wichtige Hinweise in der Anleitung hin, die unbedingt eingehalten werden müssen.

HINWEIS: Um einen einwandfreien Betrieb zu gewährleisten, muss die Raumtemperatur zwischen 5° und 35°C. liegen.



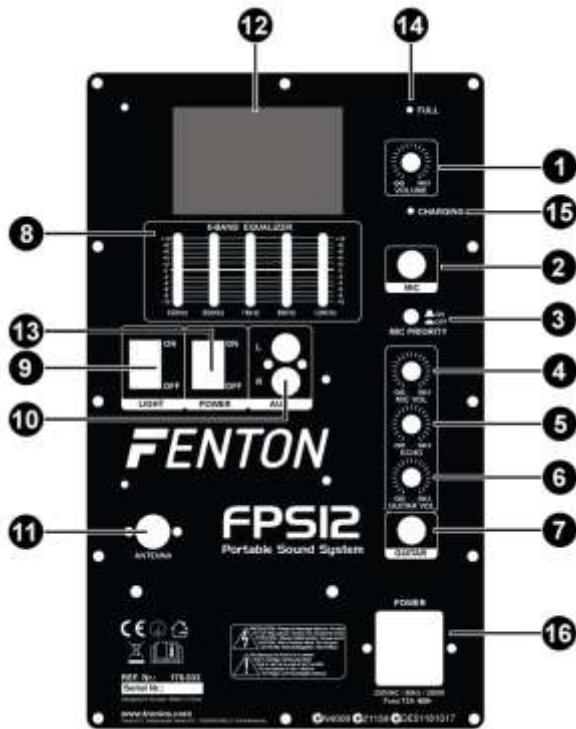
Tronios BV Registrierungsnummer : DE51181017 (ElektroG).

Dieses Produkt darf am Ende seiner Lebensdauer nicht über den normalen Haushaltsabfall entsorgt werden, sondern muss an einem Sammelpunkt für das Recycling abgegeben werden. Hiermit leisten Sie einen wichtigen Beitrag zum Schutze unserer Umwelt.

Tronios BV Registrierungsnummer : 21003000 (BatterieG).

Lithiumbatterien und Akkupacks sollten nur im entladenen Zustand in die Altbatteriesammelgefäße bei Handel und bei öffentlich-rechtlichen Entsorgungsträgern gegeben werden. Bei nicht vollständig entladenen Batterien Vorsorge gegen Kurzschluss treffen durch Isolieren der Pole mit Klebestreifen. Der Endnutzer ist zur Rückgabe von Altbatterien gesetzlich verpflichtet.

Reparieren Sie das Gerät niemals selbst und nehmen Sie niemals eigenmächtig Veränderungen am Gerät vor. Sie verlieren dadurch den Garantieanspruch. Der Garantieanspruch verfällt ebenfalls bei Unfällen und Schäden in jeglicher Form, die durch unsachgemäßen Gebrauch und Nichtbeachtung der Warnungen und Sicherheitshinweise in dieser Anleitung entstanden sind. Fenton ist in keinem Fall verantwortlich für persönliche Schäden in Folge von Nichtbeachtung der Sicherheitsvorschriften und Warnungen. Dies gilt auch für Folgeschäden jeglicher Form.



1. Master Lautstärkereglер
2. Mikrofon eingang, Jack 6.35mm Steckverbinder
3. Mikrofon Priorität Ein/Aus-Schalter
4. Mikrofon Lautstärkereglер
5. Mikrofon Echo-Effekt
6. Gitarre Lautstärkereglер
7. Gitarre eingang, Jack 6.35mm
8. Equalizer
9. Licht Ein/Aus-Schalter
10. AUX eingang RCA Steckverbinder
11. Antenne für die drahtlos Mikrofon
12. Media player
13. Netzschalter
14. LED-Anzeige Akku vollständig geladen ist
15. LED-Anzeige für Batterieladung
16. Eingang Netzspannung 230Volt

MEDIA PLAYER

▶| START/PAUSE: Drücken Sie die Taste, um zwischen Wiedergabe und Pause umschalten Modus Drücken und halten Sie die Taste um die Sprache vom Chinesisch zu Englisch zu ändern.

⇒ **MP3/AUX/BT-MODE:** Drücken Sie die Taste, um zwischen MP3-Spieler, Aux Eingang und Bluetooth. Drücken und halten Sie die Taste um Sprache aus/ein zu schalten.

Instruktion USB / SD-Karte

Wenn Sie das USB / SD-Karte zum ersten Mal verwenden, müssen Sie zuerst mit den Computer formatieren (FAT32). Danach können Sie die MP3-Dateien kopieren, zu Ihren USB / SD-Karte.

Nehmen Sie Anweisungen.

Drücken Sie auf "REPLAY REC" für 5 Sekunden die Aufnahme zu starten, drücken Sie "REPLAY REC", um die Aufnahme zu stoppen. Nur drahtlose und verdrahtete Mikrofon aufgezeichnet werden (WAV, 65kbps).

REPEAT: Drücken Sie die Taste, um eine oder alle Songs zu wiederholen.

◀◀ PREVIOUS TRACK / VOL-: Drücken Sie kurz die Taste, um den nächsten Titel zu spielen. Halten Sie die Taste 3 Sekunden lang gedrückt, um die Lautstärke zu verringern.

▶▶ NEXT TRACK / VOL+: Drücken Sie kurz die Taste, um den vorherigen Titel zu spielen. Halten Sie die Taste 3 Sekunden lang gedrückt, um die Lautstärke zu erhöhen.

USB oder SD/MMC: Setzen Sie USB-Stick, SD / MMC-Karte mit MP3-Dateien in das Interface.

ANWEISUNGEN

Stellen Sie die Position des Lautstärke Reglers auf "Minimum" ein. Das Netzkabel an das System anschließen (16) und das System einschalten. Schalten Sie den Netzschalter auf "ON" (13).

Wieder aufladbare Batterie

Dieses System kann auch über eine eingebaute Batterie funktionieren. Beim Anschluß einer 220/240Vac Spannung, leuchtet die CHARGE-LED-Anzeige auf, als Zeichen daß die Batterie aufgeladen wird. Wenn die FULL-LED leuchtet, ist die Batterie vollständig geladen und das System kann verwendet werden.

Schalten Sie die Stromversorgung "OFF" und ziehen Sie das Netzkabel. Stellen Sie die Position des Lautstärke Reglers auf "Minimum" ein. Schalten Sie das System wieder "ON" und die Batterie liefert die Betriebsspannung.

Hinweis: Die Batterie lädt schneller wenn das System ausgeschaltet ist .

⚠ Achtung: Bevor das Gerät das erste Mal betätigt wird, laden Sie den Akku mindestens 12 Stunden und maximal 72 Stunden! Batterie sollte regelmäßig aufgeladen werden.

⚠ Für eine optimale Lebensdauer sollte die Batterie mindestens 1x pro Monat aufgeladen werden.

⚠ Bitte beachten Sie dass, wenn die Batterie 6 Wochen nicht geladen ist, diese nicht mehr funktioniert !!

Felicitaciones a la compra de este producto Fenton. Por favor lea atentamente este manual antes de usar el aparato para disfrutar al completo de sus prestaciones.

Seguir las instrucciones le permite no invalidar la garantía. Tome todas las precauciones para evitar que se produzca fuego o una descarga eléctrica. Las reparaciones solo deben llevarse a cabo por técnicos cualificados para evitar descargas eléctricas. Guarde el manual para futuras consultas.

sentirse cierto olor. Esto es normal y desaparece al poco tiempo.

- Este aparato contiene piezas que llevan voltaje. Por lo tanto NO abra la carcasa.
- No coloque objetos metálicos o vierta líquidos dentro del aparato. Podría producir descargas eléctricas y fallos en el funcionamiento.
- No coloque el aparato cerca de fuentes de calor tipo radiadores, etc. No coloque el aparato en superficies vibratorias. No tape los agujeros de ventilación.
- Este aparato no está preparado para un uso continuado.
- Tenga cuidado con el cable de alimentación y no lo dañe. Un daño o defecto en el cable de alimentación puede producir una descarga eléctrica o fallo en el funcionamiento.
- Cuando desconecte el aparato de la toma de corriente, siempre tire de la clavija, nunca del cable.
- No enchufe o desenchufe el aparato con las manos mojadas.
- Si la clavija y/o el cable de alimentación están dañados, necesitan reemplazarse por un técnico cualificado.
- Si el aparato está dañado de modo que puedan verse sus partes internas, NO conecte el aparato a la toma de corriente y NO lo encienda. Contacte con su distribuidor. NO conecte el aparato a un reostato o dimmer.
- Para evitar un fuego o peligro de descarga, no exponga el aparato a la lluvia y a la humedad.
- Todas las reparaciones deben llevarse a cabo exclusivamente por técnicos cualificados.
- Conecte el aparato a una toma de corriente con toma de tierra (220-240Vca/50Hz) protegida por un fusible de 10-16A.
- Durante una tormenta o si el aparato no va a usarse durante un periodo largo de tiempo, desconéctelo de la toma de corriente. La regla es: Desconéctelo si no lo va a usar.
- Si el aparato no se ha usado en mucho tiempo puede producirse condensación. Deje el aparato a temperatura ambiente antes de encenderlo. Nunca utilice el aparato en ambientes húmedos o en el exterior.
- Para prevenir accidentes en las empresas, debe seguir las directrices aplicables y seguir las instrucciones.
- No lo apague y encienda repetidamente. Esto acorta su tiempo de vida.
- Mantenga el aparato fuera del alcance de los niños. No deje el aparato sin vigilancia.
- No utilice sprays limpiadores para limpiar los interruptores. Los residuos de estos sprays producen depósitos de polvo y grasa. En caso de mal funcionamiento, siempre consulte a un profesional.
- No fuerce los controles.
- Si el aparato se ha caído, siempre haga que lo verifique un técnico cualificado antes de encenderlo otra vez.
- NO utilice productos químicos para limpiar el aparato. Dañan el barniz. Tan solo límpielo con un trapo seco.
- Manténgalo lejos de equipos electrónicos ya que pueden producir interferencias.
- Solo utilice recambios originales para las reparaciones, de otro modo pueden producirse daños serios y/o radiaciones peligrosas.
- Apague el aparato antes de desconectarlo de la toma de corriente y/o de otros equipos. Desconecte todos los cables y conexiones antes de mover el aparato.
- Asegúrese de que el cable de alimentación no puede dañarse cuando la gente lo pise. Compruebe el cable de alimentación antes de cada uso por si hay daños o defectos.
- El voltaje de funcionamiento es 220-240Vca/50Hz. Compruebe que la toma de corriente coincide. Si tiene que viajar, asegúrese de que el voltaje del país es el adecuado para este aparato.
- Guarde el embalaje original para poder transportar el aparato en condiciones seguras.



Esta señal advierte al usuario de la presencia de alto voltaje en el interior de la carcasa y que es de la suficiente magnitud como para producir una descarga eléctrica.



Esta señal advierte al usuario de que el manual contiene instrucciones importantes que han de leerse y seguirse al pie de la letra.

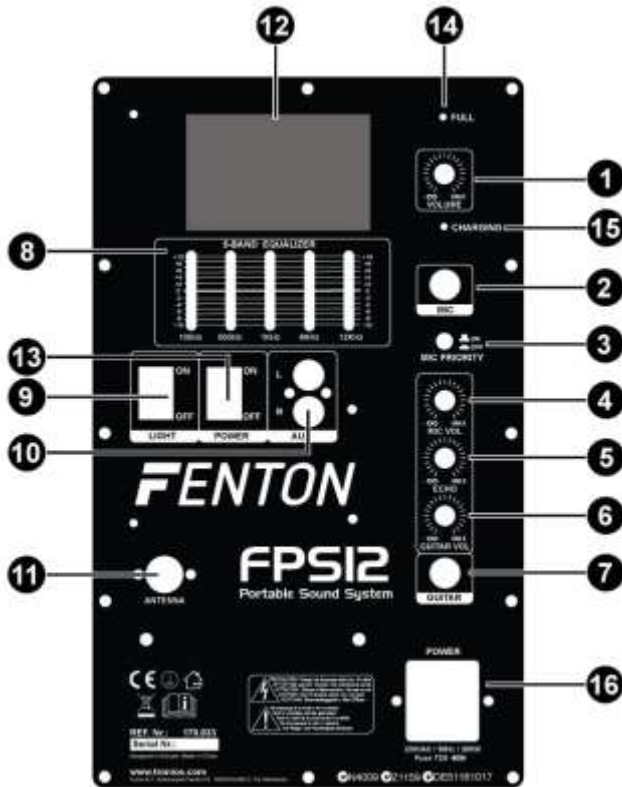
NOTA: Para asegurarse de que el aparato funcione correctamente, debe usarse en ambientes a una temperatura de entre 5°C/41°F y 35°C/95°F.



Los productos electrónicos no pueden tirarse a la basura normal. Por favor lleve este producto a un centro de reciclaje. Pregunte a la autoridad local en caso de duda. Las especificaciones son generales. Los valores actuales pueden variar de una unidad a otra. Las especificaciones pueden variar sin previo aviso.

Nunca intente reparar usted mismo este equipo. Esta manipulación anulará la garantía. No realice cambios en la unidad. Esta manipulación anulará la garantía. Esta garantía no es aplicable en caso de accidente o daños ocasionados por uso indebido del aparato o mal uso del mismo. Fenton no se hace responsable de daños personales causados por el no seguimiento de las normas e instrucciones de este manual. Esto es aplicable también a los daños de cualquier tipo.

PANEL TRASERO



1. Control volumen Master
2. Micrófono entrada Jack 6.35mm
3. Prioridad Micrófono On / Off
4. Volumen micrófono
5. Echo para micrófono
6. Control de volumen de la guitarra
7. Entrada de la guitarra, Jack 6.35mm
8. Ecualizador
9. La luz de encendido / apagado
10. Conector RCA de entrada Aux
11. Antena para micrófono inalámbrico
12. Media player
13. Interruptor Power On/Off
14. Batería Indicador LED de carga complete
15. Carga de la batería Indicador LED
16. Toma corriente AC 230Volt

MEDIA PLAYER

⏸ START/PAUSE: pour passer par une pression en mode pause ou lecture
Pulse y mantenga para cambiar entre lenguaje Chino/Ingles.

⏮ MP3/AUX/BT-MODE: Pulse esta Tecla para elegir entre reproducir MP3, entrada Aux o Bluetooth.
Pulse y mantenga para elegir voz off/on.

🔄 REPEAT: pour répéter une voie ou toutes les voies.

⏮ PREVIOUS TRACK / VOL-: sélection de la voie précédente : le volume est diminué en appuyant sur la touche pendant plus de 3 secondes.

⏭ NEXT TRACK / VOL+: sélection de la voie suivante : le volume est augmenté en appuyant sur la touche pendant plus de 3 secondes.

USB or SD/MMC: Inserte una unidad flash USB, tarjeta SD / MMC con archivos MP3 en la interfaz.

MEMORIA USB

Cuando se utiliza el reproductor de MP3 incorporado, debe formatear la unidad flash USB en formato FAT-32 en el equipo, a continuación, copie los archivos MP3 en su unidad flash USB. Cuando se lee la unidad flash USB, reproductor MP3 reproducirá los archivos en el orden que se almacenan.

Instrucciones de grabación.

Pulse "REPLAY REC" durante 5 segundos para empezar a grabar, pulse "REPLAY REC" de Nuevo para detener la grabación. Solo se graba a través de los micros por cable e inalámbrico (WAV, 65kbps).

BATERIA RECARGABLE

Esta unidad puede ser alimentada internamente usando la batería recargable incorporada. Cuando se conecta la alimentación de CA, el indicador LED de carga se encenderá. La batería recargable se está cargando. Si la luz indica LED FULL, la batería está completamente cargada y lista para alimentar la unidad.

Apague el interruptor de alimentación y desconecte la alimentación de CA. Gire la unidad de nuevo en "ON" y la batería recargable encenderá la unidad.

Nota: Al apagar el interruptor de alimentación de la unidad permitirá que la batería se cargará con mayor rapidez.

ATENCIÓN:



Antes de que el dispositivo se accione por primera vez, por favor cargue la batería al menos 12 horas y máximo. 72 horas!



La batería debe ser cargada con regularidad. Para la vida óptima de la batería se debe cargar al menos 1 vez al mes.



Tenga en cuenta que si no se carga dentro de 6 semanas, la batería se vuelve defectuosa!!

Nous vous remercions d'avoir acheté un produit Fenton. Veuillez lire la présente notice avant l'utilisation afin de pouvoir en profiter pleinement.

Veillez lire la notice avant toute utilisation. Respectez impérativement les instructions afin de continuer à bénéficier de la garantie. Prenez toutes les précautions nécessaires pour éviter tout incendie ou décharge électrique. Seul un technicien spécialisé peut effectuer les réparations. Nous vous conseillons de conserver la présente notice pour pouvoir vous y reporter ultérieurement.

- Avant d'utiliser l'appareil, prenez conseil auprès d'un spécialiste. Lors de la première mise sous tension, il est possible qu'une odeur soit perceptible. C'est normal, l'odeur disparaîtra peu de temps après.
- L'appareil contient des composants porteurs de tension. N'OUVREZ JAMAIS le boîtier.
- Ne placez pas des objets métalliques ou du liquide sur l'appareil, cela pourrait causer des décharges électriques et dysfonctionnements..
- Ne placez pas l'appareil à proximité de sources de chaleur, par exemple radiateur. Ne positionnez pas l'appareil sur une surface vibrante. N'obtenez pas les ouïes de ventilation.
- L'appareil n'est pas conçu pour une utilisation en continu.
- Faites attention au cordon secteur, il ne doit pas être endommagé.
- Lorsque vous débranchez l'appareil de la prise secteur, tenez-le par la prise, ne tirez jamais sur le cordon.
- Ne branchez pas et ne débranchez pas l'appareil avec les mains mouillées.
- Seul un technicien spécialisé peut remplacer la fiche secteur et / ou le cordon secteur.
- Si l'appareil est endommagé et donc les éléments internes sont visibles, ne branchez pas l'appareil, NE L'ALLUMEZ PAS. Contactez votre revendeur. NE BRANCHEZ PAS l'appareil à un rhéostat ou un dimmer.
- Pour éviter tout risque d'incendie ou de décharge électrique, n'exposez pas l'appareil à la pluie ou à l'humidité.
- Seul un technicien habilité et spécialisé peut effectuer les réparations
- Branchez l'appareil à une prise secteur 220-240 Vac/50 Hz avec terre, avec un fusible 10-16 A.
- Pendant un orage ou en cas de non utilisation prolongée de l'appareil, débranchez l'appareil du secteur.
- En cas de non utilisation prolongée de l'appareil, de la condensation peut être créée. Avant de l'allumer, laissez l'appareil atteindre la température ambiante. Ne l'utilisez jamais dans des pièces humides ou en extérieur.
- Afin d'éviter tout accident en entreprise, vous devez respecter les conseils et instructions.
- N'allumez pas et n'éteignez pas l'appareil de manière répétée. Cela réduit sa durée de vie.
- Conservez l'appareil hors de la portée des enfants. Ne laissez pas l'appareil sans surveillance.
- N'utilisez pas d'aérosols pour nettoyer les interrupteurs. Les résidus créent des dépôts et de la graisse. En cas de dysfonctionnement, demandez conseil à un spécialiste.
- Ne forcez pas les réglages.
- L'appareil contient un haut-parleur pouvant engendrer des champs magnétiques. Tenez cet appareil à 60 cm au moins d'un téléviseur ou ordinateur.
- Cet appareil contient un accumulateur rechargeable au plomb. Rechargez-le tous les trois mois en cas de non utilisation prolongée de l'appareil sinon l'accumulateur pourrait être endommagé.
- Si l'accumulateur est endommagé, remplacez-le par un accumulateur de même type et déposez l'ancien accumulateur dans un container de recyclage adapté.
- Si l'appareil est tombé, faites-le toujours vérifier par un technicien avant de le rallumer.
- Pour nettoyer l'appareil, n'utilisez pas de produits chimiques qui abîment le revêtement, utilisez uniquement un tissu sec.
- Tenez toujours l'appareil éloigné de tout équipement électrique pouvant causer des interférences.
- Pour toute réparation, il faut impérativement utiliser des pièces d'origine, sinon il y a risque de dommages graves et / ou de radiations dangereuses.
- Eteignez toujours l'appareil avant de le débrancher du secteur et de tout autre appareil. Débranchez tous les cordons avant de déplacer l'appareil.
- Assurez-vous que le cordon secteur n'est pas abîmé si des personnes viennent à marcher dessus. Avant toute utilisation, vérifiez son état.
- La tension d'alimentation est de 220-240Vac/50 Hz. Vérifiez la compatibilité. Si vous voyagez, vérifiez que la tension d'alimentation du pays est compatible avec l'appareil.
- Conservez l'emballage d'origine pour pouvoir transporter l'appareil en toute sécurité.



Ce symbole doit attirer l'attention de l'utilisateur sur les tensions élevées présentes dans le boîtier de l'appareil, pouvant engendrer une décharge électrique.



Ce symbole doit attirer l'attention de l'utilisateur sur des instructions importantes détaillées dans la notice, elles doivent être lues et respectées.

Cet appareil porte le symbole CE. Il est interdit d'effectuer toute modification sur l'appareil. La certification CE et la garantie deviendraient caduques !

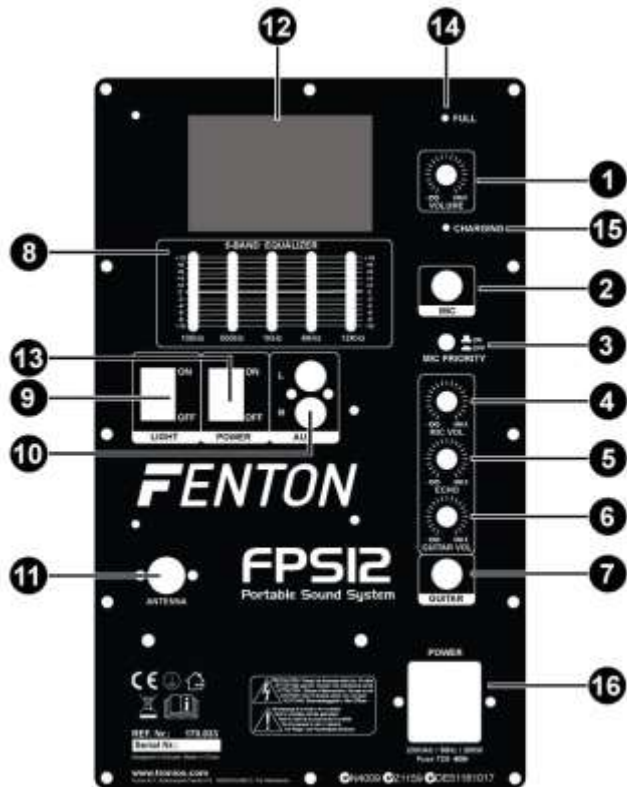
NOTE: Pour un fonctionnement normal de l'appareil, il doit être utilisé en intérieur avec une plage de température maximale autorisée entre 5°C/41°F et 35°C/95°F.



Ne jetez pas les produits électriques dans la poubelle domestique. Déposez-les dans une décharge. Demandez conseil aux autorisés ou à votre revendeur. Données techniques réservées. Les valeurs actuelles peuvent varier d'un produit à l'autre. Tout droit de modification réservé sans notification préalable.

N'essayez pas de réparer l'appareil vous-même. Vous perdriez tout droit à la garantie. Ne faites aucune modification sur l'appareil. Vous perdriez tout droit à la garantie. La garantie deviendrait également caduque en cas d'accidents ou dommages causés par une utilisation inappropriée de l'appareil ou un non respect des consignes présentes dans cette notice. Fenton ne pourrait être tenu responsable en cas de dommages matériels ou corporels causés par un non respect des consignes de sécurité et d'avertissements. Cela est également valable pour tous les dommages quelle que soit la forme.

FACE ARRIERE



1. Réglage volume Master
2. Microphone, entrée jack 6,35mm
3. Priorité microphone On / Off
4. Volume Microphone
5. Effet Echo Microphone
6. Guitar contrôle du volume
7. Entrée Guitar connecteur Jack 6.35mm
8. Equalizer
9. Lumière On/Off
10. Conector RCA de entrada AUX
11. Antenne pour microphone sans fil
12. Media player
13. Inter Power On/Off
14. Batterie indicateur LED pleine charge
15. LED de charge de la batterie d'indicateurs
16. Entrée alimentation 230 V

MEDIA PLAYER

⏪ **START/PAUSE**: pour passer par une pression en mode pause ou lecture.

Appuyez sur la touche et maintenez-la enfoncée pour changer de langue chinois / anglais.

⇄ **MP3/AUX/BT-MODE**: appuyez sur la touche pour commuter entre lecteur MP3, entrée Aux ou Bluetooth.

Appuyez sur la touche et maintenez-la enfoncée pour commuter la voix ON / OFF.

🔁 **REPEAT**: pour répéter une voie ou toutes les voies.

⏮ **PREVIOUS TRACK / VOL-**: Sélection de la voie précédente : le volume est diminué en appuyant sur la touche pendant plus de 3 secondes.

⏭ **NEXT TRACK / VOL+**: Sélection de la voie suivante : le volume est augmenté en appuyant sur la touche pendant plus de 3 secondes.

USB or SD/MMC: Insérez un lecteur flash USB, carte SD / MMC avec les fichiers MP3 dans l'interface.

LECTEUR USB

Lorsque vous utilisez le lecteur MP3 intégré, vous devez formater au format FAT32 sur l'ordinateur la clé USB puis copier les fichiers MP3 sur la clé. Lors de la lecture depuis la clé, le lecteur MP3 lit les fichiers dans l'ordre de mémorisation.

Instructions enregistrement.

Appuyez sur "REPLAY REC" pendant 5 secondes pour démarrer l'enregistrement, appuyez à nouveau sur "REPLAY REC" pour arrêter l'enregistrement. Seuls les micros sans fil et filaires (WAV, 65 kbps) sont enregistrés.

BATTERIE RECHARGEABLE

L'appareil peut être alimenté par un accumulateur rechargeable. Lorsque la tension secteur est branchée, la LED CHARGE brille. L'accumulateur est en charge. Lorsque la LED FULL brille, l'accumulateur est chargé, il peut alimenter seul l'appareil.



Eteignez l'appareil, débranchez le cordon d'alimentation secteur. Rallumez l'appareil "ON", l'accumulateur va alimenter seul l'appareil.



Note: Lorsque l'appareil est éteint, l'accumulateur charge plus rapidement.



ATTENTION :

Avant la première utilisation de l'appareil, chargez l'accumulateur pendant 12 heures au moins et 72 heures au plus !

L'accu doit être chargé régulièrement. Pour une durée de vie optimale de l'accu, il faudrait le charger 1 fois par mois au moins.

Si vous ne chargez pas l'accu pendant 6 semaines, il devient défectueux !

TECHNICAL SPECIFICATION / TECNISCHE SPECIFICATIE / TECHNISCHE DATEN / ESPECIFICACIONES TÉCNICAS / SPÉCIFICATIONS TECHNIQUES

Rated voltage	: AC 240V~ 50Hz
Battery	: 12V / 4.5Ah
Output power	: 250W
Frequency Response	: 50Hz - 20kHz
Woofers size inch	: 12"
Card reader memory medium	: USB / SD
Wireless Microphone	: 200.175MHz
Fuse	: F1A
Weight (per unit)	: 9,7Kg
Dimensions per unit	: 310 x 360 x 570mm

The specifications are typical. The actual values can slightly change from one unit to the other. Specifications can be changed without prior notice.

VHF MICROPHONE

CE0700!

ENGLISH

In the EU only for licence free use in NL and PT and in DK for the hearing impaired, in the UK the frequency range is not for use as well as in S, BE, FR and IT. Use in PL and ES with restrictions. For DE apply for an individual license and contact Federal Network = BundesNetzAgentur. The end-user must apply for an assignment in other EU countries due to several restrictions.

NEDERLANDS

Dit product is vergunningsvrij te gebruiken in NL+PT, met sommige restricties in PL/CH/ES. In DE dient een individuele toewijzing aangevraagd te worden, neem contact op met de BundesNetzAgentur (BNetzA)). In DK te gebruiken voor gehoor storende. De frequentieband is niet te gebruiken in UK,S,IT, FR en BE. In andere EU landen gelden ook restricties en moet gebruik aangevraagd worden.

DEUTSCH

Dieses Produkt darf nur in den NL und PT Lizenzfrei benutzt werden und in DK für Hörgeschädigte, in ES/CH/PL mit Beschränkungen. In DE muß der Endnutzer eine Einzelzuteilung beantragen bei einer örtlich zuständigen Außenstelle der Bundesnetzagentur (BNetzA). Nicht zu verwenden in UK,S, IT, FR und BE. Eingeschränkte Verwendung in den anderen EG Ländern, eine Zuteilung muss hier beantragt werden.

ESPAÑOL

Este producto solo puede usarse en Holanda/Portugal sin licencia (y en Alemania, España y Suiza con restricciones). En Alemania el usuario final debe informar que es para un uso individual en una delegación local de la Agencia Federal de Redes (BNetzA). En otros países de la UE con restricciones.

FRANCAIS

Dans l'union européenne, aucun besoin de déclaration aux Pays-Bas, Portugal et Danemark. Pour l'Allemagne, contacter la BundesNetzAgentur pour déclaration. Il faut demander une autorisation d'utilisation en raison de restrictions légales nationales. La plage de fréquences n'est pas admise au Royaume -Uni, en Suède, Belgique, Italie, France. Avec restrictions en Pologne et Espagne.



tronios
Sound & Light



R&TTE Declaration of Conformity

Manufacturer: TRONIOS BV
Bedrijvenpark Twente 415
7602 KM – ALMELO
+31(0)546589299
+31(0)546589298
The Netherlands

Product number: 170.033

Product Description: FPS12 Portable Sound System

Trade Name: FENTON

Regulatory Requirement: EN 60065:2002+A1:2006+A11:2008+A2:2010+A12:2011
EN 301489-1: 2011-09
EN 301489-3: 2013-08
EN 300422-1: 2011-08
EN 300422-2: 2011-08
EN 300328
EN 62479: 2010

The product meets the requirements stated in Directives 2006/95 and 2004/108/EC and conforms to the above mentioned Declarations.

Almelo,
23-11-2015

Name : *B. Kusters*
Controller regulations

Signature :

Specifications and design are to change without prior notice..

www.tronios.com

Copyright © 2015 by TRONIOS the Netherlands